

# SNCF AU CŒUR DU TERRITOIRE

---

HAUTS-DE-FRANCE  
EXERCICE 2018





ACCOMPAGNER  
LES TERRITOIRES  
AU SERVICE  
DE LA MOBILITÉ

**P.08**



SNCF  
GARES  
& CONNEXIONS

**P.12**

CONSTRUIRE  
UN RÉSEAU HAUTE  
PERFORMANCE  
AU SERVICE  
DES TERRITOIRES

**P.16**



L'EMPLOI  
ET LA FORMATION

**P.20**



L'ENGAGEMENT  
SOCIÉTAL

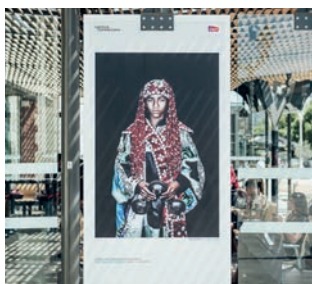
**P.22**

ASSURER LA  
TRANQUILLITÉ  
DES VOYAGEURS

**P.26**

UN IMPORTANT  
PATRIMOINE FONCIER  
RÉPARTI SUR TOUT  
LE TERRITOIRE

**P.28**



LA PROMOTION  
DES TERRITOIRES  
ET LES  
PARTENARIATS  
CULTURELS

**P.32**

En proposant une offre porte à porte, toujours plus personnalisée, SNCF est un intégrateur de mobilité multimodale. À travers une multitude de métiers et savoir-faire complémentaires, SNCF maîtrise l'ensemble de la chaîne de production des services de mobilité pour les personnes et les marchandises, dans le monde entier.

Les compétences et les moyens de SNCF sont regroupés au sein de six grands métiers : les mobilités du quotidien, les mobilités longue distance, SNCF Logistics, SNCF Réseau, SNCF Gares & Connexions, et SNCF Immobilier.



### MOBILITÉS DU QUOTIDIEN

**Transilien :**  
transport d'Île-de-France.  
15 lignes.

**Keolis :**  
leader mondial de la mobilité  
partagée du quotidien.

**TER :**  
transport régional  
de voyageurs.  
11 régions TER.



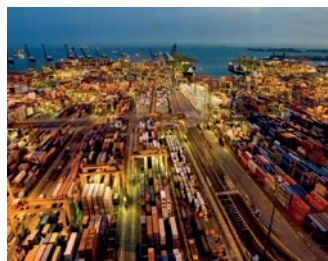
### MOBILITÉS LONGUE DISTANCE

**Trains grande vitesse en France et en Europe :**  
TGV in'OUI,  
Eurostar, Thalys, Lyria.

**Trains grande vitesse low-cost :**  
OUIgo.

**Intercités :**  
trains moyennes et longues  
distances en France.

**Commercialisation :**  
OUI.sncf.



### SNCF LOGISTICS

**Geodis :**  
transport et logistique  
de marchandises en France  
et dans 120 pays.

**TFMM :**  
Transport Ferroviaire  
et Multimodal de Marchandises  
(Fret SNCF, VFLI, Captrain,  
LorryRail).

**Ermewa Group :**  
gestionnaire d'actifs.

 **272 000**  
COLLABORATEURS

 **33,3 MDSE**  
DE CHIFFRE D'AFFAIRES

 PRÉSENCE DANS  
**120** PAYS

 **1/3** DE L'ACTIVITÉ  
À L'INTERNATIONAL

 **8,9 MDSE**  
D'INVESTISSEMENTS  
(TOUS FINANCEMENTS CONFONDUS)

 **15 MILLIONS**  
DE VOYAGEURS TRANSPORTÉS  
CHAQUE JOUR EN FRANCE  
ET DANS LE MONDE



### **SNCF RÉSEAU**

Accès à l'infrastructure ferroviaire du réseau ferré national, comprenant la répartition des capacités et la tarification de cet accès.

Gestion opérationnelle des circulations.

Maintenance, entretien et renouvellement de l'infrastructure.

Développement, aménagement, cohérence et mise en valeur du réseau.

Au sein du Groupe, Systra vient apporter l'expertise d'ingénierie ferroviaire.



### **SNCF GARES & CONNEXIONS**

Exploitation, rénovation et développement économique de près de 3 000 gares françaises.

Fournit ses services de façon non discriminatoire à l'ensemble des opérateurs ferroviaires.

AREP, bureau d'études, intervient partout dans le monde.



### **SNCF IMMOBILIER**

Gestion du parc immobilier et aussi du parc foncier.

Valorisation des actifs immobiliers et fonciers.

Gestion et développement du parc résidentiel.

## EN HAUTS-DE-FRANCE

---



NOMBRE DE CIRCULATIONS  
PAR JOUR EN SEMAINE :

1 240<sub>TER</sub> 150<sub>TGV</sub>

50<sub>INTERCITÉS</sub> 10<sub>OUIGO</sub>  
PAR JOUR



200 000  
VOYAGEURS PAR JOUR



363 GARES ET  
POINTS D'ARRÊT

2862 KM   
DE LIGNE

580 M€  
DE CHIFFRE  
D'AFFAIRES  
POUR TER

1,1 MD€  
D'ACHATS  
AUPRÈS DE 1 495  
ENTREPRISES  
RÉGIONALES



14 MILLIONS DE TONNES  
DE FRET SUR DUNKERQUE



13 707 SALARIÉS  
(PÉRIMÈTRE GROUPE PUBLIC FERROVIAIRE)

# ACCOMPAGNER LES TERRITOIRES AU SERVICE DE LA MOBILITÉ



**Mettre au service des territoires une offre de mobilité répondant aux exigences des voyageurs et aux besoins des collectivités.**

En 2018, SNCF Mobilités est présent plus que jamais aux côtés des acteurs locaux pour ancrer l'offre de mobilité dans la vie des territoires desservis, promouvoir le patrimoine et développer l'attractivité des régions.

L'évolution des mobilités du quotidien renforce les liens tissés au fil du temps avec les collectivités. SNCF Mobilités propose donc à ses clients et Autorités Organisatrices des solutions de transports collectifs, intégrées et adaptées à la mobilité de chacun.

Au sein de SNCF Mobilités et depuis la loi du 4 août 2014, INTERCITÉS regroupe l'offre des trains d'équilibre du territoire (TET), SNCF Voyages met en œuvre une offre globale de grande vitesse avec TGV, OUIGO... et le pôle Mobilités du quotidien rassemble les activités conventionnées en France et dans le monde : Transilien, TER et Keolis. Ainsi, SNCF Mobilités et ses branches SNCF Gares & Connexions, Geodis et plusieurs de ses filiales (Effia, Inexia, Canal TP...), fournissent une palette unique de compétences au service des territoires et des usagers.

Les nouvelles mobilités (IDVroom, OUIcar, IDCab...) sont au cœur des activités, pour faire profiter chaque voyageur d'une offre de transport adaptée et porte-à-porte, et d'être en appui des Autorités Organisatrices et des collectivités, pour une mobilité de bout en bout, fluide et performante.



## UNE RÉGION, DEUX CONVENTIONS TER, UNE OFFRE INTERCITÉS

Jusque fin 2018, deux conventions régissent la région Hauts-de-France. Des particularités de territoires ont façonné des offres de transports différentes au service des voyageurs du quotidien.

- Le Nord Pas-de-Calais offre un réseau en étoile où les flux de voyageurs convergent vers Lille et sa métropole. Avec 95 000 voyages par jour, la gare de Lille Flandres est la deuxième gare régionale de France (après Lyon Part Dieu). Le TER GV est une spécificité du Nord Pas-de-Calais qui permet de raccourcir nettement le temps de trajet entre les gares d'Arras, Boulogne, Calais, Dunkerque et Lille.
- La Picardie présente quatre flux majeurs d'Amiens, Beauvais, Laon et Saint-Quentin vers Paris. Elle propose une offre mixte alliant trains et bus pour son territoire. Afin d'offrir le meilleur service au voyageur, SNCF Mobilités propose un site

internet unique ([ter.sncf.com](http://ter.sncf.com)), des TER Flashs Trafic et un fil Twitter pour les abonnés TER et clients occasionnels, en plus de l'application SNCF. SNCF et la Région travaillent sur une nouvelle convention unique TER Hauts-de-France pour la période 2019/2024.

## UNE OFFRE INTERCITÉS DÉSORMAIS TER

Les lignes Intercités Paris – Amiens – Boulogne et Paris - Saint-Quentin - Maubeuge/ Cambrai irriguent les territoires jusqu'au Littoral et le pays Sambre-Avesnois. Jusqu'en décembre 2018, ces Trains d'Équilibre du Territoire faisaient l'objet d'une convention avec l'État. La Région Hauts-de-France les a intégrés à son offre TER 2019. Ce sont donc désormais des Intercités TER qui permettent notamment de relier Paris à Boulogne-sur-Mer en 2h45 et Paris à Maubeuge ou Cambrai en 1h56. Des places PMR (Personnes à Mobilité Réduite) y sont disponibles. Les voyageurs peuvent également voyager avec leur vélo.

---

**40**  
lignes TER

**3**  
lignes TER GV

**1 240**  
TER/jour

**50**  
Intercités/jour

**150**  
TGV/jour

**363** gares  
et points d'arrêt

---

## INTERMODALITÉ

SNCF Mobilités accompagne les collectivités pour la création de Pôles d'Échanges Multimodaux (PEM) visant à assurer une meilleure complémentarité entre les différentes offres de transport autour des gares (cars, bus, vélos, taxis, etc). Depuis la fin d'année 2015, en gare de Lille Flandres, la boutique Pass Pass propose des prestations SNCF, Keolis Transpole et CITIZ pour tous les déplacements en métropole et en région dans le même espace de vente multimodal.

En Picardie, la démarche « Porte à Porte » se développe grâce à des actions concrètes déjà engagées en matière de

correspondances ou d'accords tarifaires avec 9 réseaux urbains ou de communautés de communes et les 6 lignes routières régionales.

## iD VROOM

### Une gamme de services de covoiturage

Pour apporter une solution locale, urbaine et de proximité, iDVROOM propose une gamme de services de covoiturage : des sites en marque blanche, des écrans connectés affichant les prochains trajets disponibles, et les lignes de covoiturage. L'application POP&VROOM met en relation des conducteurs et des passagers effectuant le même trajet le long d'axes

routiers très fréquentés.

Disponible sur IOS et Android, cette application mobile est gratuite.

En septembre 2017, POP&VROOM compte 17 lignes dont 6 dans la région Hauts-de-France



### Accompagnement des plans de mobilités des entreprises

Au 1<sup>er</sup> Janvier 2018, la loi n° 2015-992 du 17 août 2015 prévoit que toute entreprise regroupant au moins cent travailleurs sur un même site élabore un plan de mobilité. Pour accompagner cette démarche, l'Activité TER Hauts-de-France s'est organisée pour développer une équipe de conseillers clientèle entreprise afin de promouvoir les différentes offres de mobilité et valoriser les tarifs disponibles. Ces conseillers promeuvent par ailleurs les offres destinées à « tester le train » auprès des salariés ainsi que les forfaits TER PRO expérimentés dans le cadre des déplacements professionnels.

## OFFRE GRANDE VITESSE

La desserte à grande vitesse de la région Hauts-de-France est l'une des plus denses de France. Elle repose sur les 3 opérateurs que sont TGV, OUIGO et



Eurostar. De nombreux TGV relie Lille et Arras ainsi que d'autres villes de la région et le centre de Paris (gare de Paris Nord). D'autres TGV assurent un lien direct entre Lille et de nombreuses autres métropoles (Bruxelles, Lyon, Marseille, Montpellier, Nantes, Rennes, Bordeaux, Strasbourg...) via les gares périphériques d'Île-de-France (Aéroport CDG, Marne-la-Vallée, Massy), et dans certains cas, les gares d'Arras et TGV Haute Picardie. OUIGO complète cette desserte avec une offre à prix très compétitifs entre Tourcoing et Marne-la-Vallée, CDG, Lyon, Marseille, Bordeaux. Enfin, Eurostar offre un lien direct entre Lille, Londres, et Bruxelles.

### SNCF LOGISTICS, ARCHITECTE DE SOLUTIONS LOGISTIQUES SUR-MESURE

La branche SNCF Logistics, leader du transport de marchandises propose des solutions logistiques grâce à ses différentes activités :

- le transport ferroviaire, en train complet ou par lots de wagons autour d'offres personnalisées. La volonté de SNCF Logistics est de pouvoir développer son activité en s'appuyant sur le digital au travers du train



Fret digital ou de trains longs, lourds, partagés et connectés avec tri automatisé avec une ouverture à l'international ;

- le transport multimodal avec le développement de nouvelles autoroutes ferroviaires au départ du port de Calais, en particulier vers

Mâcon et l'Italie et des offres alternatives comme la liaison Compiègne – Avignon

- le transport du quotidien, du lot complet au petit colis permettant de réaliser du porte à porte.

# SNCF GARES & CONNEXIONS



**SNCF Gares&Connexions assure la maintenance, l'exploitation et le développement de 3 000 gares en France en contribuant au dynamisme économique des territoires.**

Créatrice d'expérience, de service et de bien-être en gare, SNCF Gares&Connexions se concentre sur trois priorités :

- promouvoir et garantir la qualité au service des voyageurs, des transporteurs et de la ville en facilitant l'accès à la gare, à l'information à distance et en gare, en accentuant la fluidité des cheminements, la lisibilité des espaces et le confort ;
- accueillir tous les opérateurs ferroviaires et les autres modes de transport, et leur garantir un accès équitable aux services et installations en gare, au profit d'une intermodalité fluide et de bout en bout ;
- investir pour développer les trafics, améliorer le quotidien des voyageurs et accompagner les mutations urbaines, en conservant des gares au cœur de la vie des villes et de la vie des gens.

SNCF Gares&Connexions regroupe quatre filiales :

- AREP, qui développe ses savoir-faire dans les domaines de l'urbanisme et du bâtiment : pôles d'échanges et gares ferroviaires, équipements publics, bureaux, hôtellerie et logements, centres commerciaux, bâtiments techniques ;
- SNCF Retail&Connexions, qui valorise, commercialise et gère 180 000 m<sup>2</sup> d'espaces au cœur des villes, et pilote l'exploitation de 9 000 panneaux publicitaires ;
- Lagardère&Connexions, qui pilote les Relays en gare ;
- Hubs&Connexions, qui valorise le savoir-faire à l'international.



Gares&Connexions gère, développe et anime les 363 gares de la région pour le compte des transporteurs et des autorités organisatrices. Gestion quotidienne des gares en termes d'exploitation (propreté, information voyageurs, sûreté, maintenance...) mais également amélioration du confort des voyageurs, rénovation du patrimoine, développement des commerces, ajouts de nouveaux services et animation culturelle sont les missions des 220 agents répartis sur le territoire Hauts-de-France. Chaque année, plus de 30 items font l'objet d'enquête de satisfaction dans les grandes gares et leurs résultats déterminent les pistes

d'investissement pour améliorer la qualité d'accueil en gare.

## MODERNISATION ET VALORISATION DES GARES

Après les gares d'Abbeville, Calais Ville, Lens ou Lille Flandres ces dernières années, les gares de Rang-du-Fliers, Bohain-en-Vermandois, Hermes-Berthecourt, Guignicourt ou bien encore Laigneville ont bénéficié de travaux d'amélioration en 2018. D'importants travaux se poursuivent en gare d'Amiens afin d'améliorer l'attente et le confort des voyageurs. Le revêtement de sol de la coursi

ve servant les quais a été rénové, agrémenté d'éclairages et de zones d'attente confortables supplémentaires. L'année 2019 marquera également la fin du chantier de modernisation de Lille Europe. Pour cette gare, qui voit passer 11 millions de visiteurs par an, les travaux entamés fin 2017 ont un triple objectif: améliorer la gestion des flux clients (répartition des clients dans les espaces, accessibilité), proposer une offre de services adaptée à toutes les typologies de clients (commerces, zones d'attentes, assises), traiter le patrimoine (traitement des eaux usées, réfection des réseaux électriques et du sol).



Avec le soutien du Conseil Régional, de nombreuses gares ont bénéficié de travaux de mise en accessibilité, à l'image de Montreuil sur Thérain, Villers Saint-Sepulcre ou Cramoisy. En Hauts-de-France, 48 gares et haltes prioritaires, retenues au titre du Schéma Directeur d'Accessibilité Programmées (Sd'AP) régional et national, font l'objet de travaux de mise en accessibilité pour les personnes à mobilité réduite. Au-delà de ces obligations, la Région et SNCF Mobilités – Gares&Connexions fournissent un effort supplémentaire pour moderniser, les gares et haltes ferroviaires qui ne relèvent pas des Sd'AP avec selon les cas : installations d'ascenseurs,

bandes podotactiles en relief, écrans plats plus contrastés ou guichets disposant d'une tablette surbaissée pour les utilisateurs de fauteuil roulant. SNCF Gares & Connexions a l'ambition d'intégrer les gares au cœur de la ville et du territoire en favorisant la connexion entre tous les modes de transport. Elle porte également une stratégie de valorisation de son patrimoine. Avec « Gares de demain », elle propose aux collectivités locales et à la Région de construire des partenariats pour revitaliser les bâtiments voyageurs vides ou peu utilisés, étudier les scénarii innovants de nouveaux services destinés à l'ensemble des partenaires, voyageurs et

riverains, selon un modèle économique maîtrisé...

Un processus déjà engagé par SNCF Gares&Connexions sur le territoire Hauts-de-France.

## SERVICES EN GARE ET EXPÉRIENCE CLIENT

De nombreux commerces ont ouverts dans les gares de la Région, et en particulier à Lille Flandres qui accueille désormais 24 boutiques dont un centre d'affaires de 1380 m<sup>2</sup> offrant une vue imprenable sur le centre-ville. L'enseigne « Une pause s'impose » a ouvert ses portes en gare de Calais Fréthun, et des Monop' station ont vu le jour à Lens, Creil,



Maubeuge, Dunkerque et Douai... Avec les travaux de modernisation en cours, la gare Lille Europe verra quant à elle sa surface commerciale tripler d'ici fin 2019.

Pour compléter son offre, SNCF Gares&Connexions a déployé des points de retrait de colis automatisés « Collect & Station » dans 10 gares de la région, et poursuivra ce déploiement en installant, d'ici fin 2019, des « Amazon Lockers » dans 25 gares de la région. De plus, des commerçants indépendants ont pu tenir un stand en gare d'Amiens, Lille Europe, Tourcoing et TGV Haute-Picardie... autant de services utiles dans les déplacements quotidiens de nos clients.

Afin de créer du lien avec les territoires, Gares&Connexions a également facilité l'intégration de « la Ruche qui dit oui » et du « Court-circuit » dans les gares, favorisant les échanges directs entre producteurs locaux et consommateurs avec des livraisons proposées dans les gares d'Amiens, Beauvais ou Roubaix.

En 2018, Gares&Connexions a mis le cap sur l'intermodalité en équipant des gares comme



Billy-Montigny, Tergnier ou Laon d'abris-vélos sécurisés. À Lille Flandres, c'est une vélostation de 550 places qui a pris place à toute proximité de la gare et accueille les abonnés SNCF et Ilévia.

Parce que le sentiment de sécurité contribue à la qualité du moment passé en gare, la Région et SNCF Gares&Connexions ont signé en avril 2017 une convention de financement ayant pour objet le déploiement de la vidéoprotection dans 10 gares des Hauts-de-France (équipement initial, régénération ou adaptation).

Enfin, Gares&Connexions soutient activement la culture et la création en accueillant plus de 40 événements culturels de toutes natures dans ses gares, à l'image de l'exposition Giacometti du LAM de Villeneuve d'Ascq, des 100 ans de la Ligue contre le Cancer à Lille, du festival Series Mania...

## ACCÈS À L'INFORMATION

Le site [gares-sncf.com](http://gares-sncf.com) propose des informations détaillées sur chaque gare avec les arrivées et départs, l'offre de transport intermodal, les commerces et services disponibles en gares, les événements locaux et régionaux et le plan des gares.

# CONSTRUIRE UN RÉSEAU HAUTE PERFORMANCE AU SERVICE DES TERRITOIRES



**Sur le territoire national, SNCF Réseau gère et modernise 30 000 km de lignes sur lesquelles circulent 15 000 trains par jour. La sécurité des circulations ferroviaires est sa priorité absolue.**

En 2018, SNCF Réseau consacre 5,2 Mds€ à l'entretien et à la modernisation du réseau à travers 1 600 chantiers. Son ambition : préparer dès aujourd'hui le réseau du futur, un réseau haute performance, plus intelligent grâce aux télécommunications et au développement du digital pour faire circuler plus de trains, dans de meilleures conditions de fiabilité et de sécurité.

Ces travaux sont également source de vitalité économique pour les territoires (contrats avec les entreprises locales, nuitées et restauration pour les équipes chantiers) et de création d'emplois. L'entreprise porte aussi un engagement fort en termes de responsabilité vis-à-vis de l'ensemble de ses parties prenantes à travers des actions de dialogue menées au quotidien, d'actions environnementales et sociétales comme les chantiers d'insertion.





Les 4831 agents de SNCF Réseau ont assuré en 2018 l'entretien et la modernisation du réseau, ainsi que la gestion des circulations des 2147 trains de 14 opérateurs ferroviaires, sur les 2862 km du réseau en Hauts-de-France. 516 millions d'euros ont été consacrés à la maintenance, le développement et l'exploitation du réseau grâce aux financements de SNCF Réseau à hauteur de 95% et de ses partenaires (État et Région Hauts de France). 158 personnes ont été recrutées, ce qui place l'entreprise parmi les principaux recruteurs de la région.

Un grand nombre de chantiers ont été réalisés, dont notamment :

- les premiers travaux de régénération de la ligne Beauvais-Abancourt-Le Tréport ;
- la poursuite des opérations de renouvellement des rails et du ballast de la ligne à grande vitesse entre Paris et Lille, et les points frontières. Le programme engagé en 2015 devrait s'achever en 2024 ;
- l'achèvement des travaux de régénération de la voie entre Amiens et Tergnier, réalisée avec des trains usine ;

- l'achèvement des travaux de mise en accessibilité de la gare de Méru ;
- la mise en service de la nouvelle signalisation ferroviaire sur la ligne Armentières-Lestrem, ligne dédiée au seul trafic fret ;
- la mise en service d'un nouvel atelier sur le site industriel de Moulin Neuf.

Au-delà de ses actions récurrentes, SNCF Réseau a développé deux ambitions en 2018 :

- préparer les mobilités régionales de demain ;
- préparer le réseau du futur, un réseau haute performance

## PRÉPARER LES MOBILITÉS DE DEMAIN

Pour rappel, conformément au contrat de performance signé entre l'Etat et SNCF Réseau en 2017, les ressources financières de SNCF Réseau sont affectées en priorité à la poursuite de la rénovation et à la modernisation du réseau le plus circulé.

Le renouvellement des lignes de desserte fine du territoire est pris en charge dans le cadre financier du CPER conclu en 2015 entre l'Etat et les régions Nord Pas-de-Calais et Picardie, pour une durée de 6 ans.

Un travail collaboratif a été mené avec l'Etat et la région

Hauts-de-France sur les lignes de desserte fine du territoire (qui représentent 22% du linéaire du réseau ferré régional).

À cet effet, il a été réalisé :

- un diagnostic technique par ligne ;
- une analyse de la performance et du service rendu par ligne,
- une analyse territorialisée des besoins de mobilité tous modes.

Pour répondre au souhait du Conseil régional de maintenir l'ensemble des circulations ferroviaires sur les lignes de desserte fine du territoire, trois d'entre elles ont fait l'objet d'une contractualisation

financière pour permettre de lancer les études préliminaires en vue de travaux de régénération :

- Douai-Cambrai : l'étude préliminaire a été conduite.
- Crépy-Laon : la convention de financement avec l'État et la région Hauts-de-France a été signée en fin d'année permettant la réalisation de l'étude préliminaire en 2019 ;
- Abbeville-Eu-Le Tréport : engagement de l'étude préliminaire de régénération, dont l'achèvement interviendra en 2019.

Concernant le projet de liaison ferroviaire Roissy-Picardie, SNCF Réseau a poursuivi les études en cours. Une convention de financement a été signée en fin d'année pour achever le dossier d'enquête publique en 2019 et permettre à l'Etat de lancer l'EUP en 2020.

En ce qui concerne le fret ferroviaire, une concertation a été conduite avec l'Etat, la Région Hauts-de-France, les collectivités locales et les industriels embranchés pour définir les conditions de régénération des lignes fret la Ferté Milon - Fismes, Compiègne-Lamotte et Mézy Artonges.

Enfin, SNCF Réseau a accompagné le Conseil régional Hauts-de-France dans la préparation à l'ouverture à la concurrence du marché voyageurs régional.



## PRÉPARER LE RÉSEAU HAUTE PERFORMANCE

L'ambition est de faire circuler plus de trains sur le réseau structurant, dans de meilleures conditions de régularité grâce aux innovations technologiques. SNCF Réseau a engagé en 2018 une démarche exploratoire visant à équiper les lignes classiques régionales constituant les nœuds ferroviaires de Lille et Creil, d'un nouveau système d'exploitation et de sécurité permettant de faire circuler plus de trains.

En parallèle, les travaux préparatoires à la mise en service de la commande centralisée du réseau (CCR Hauts-de-France se sont poursuivis sur le secteur de Douai. Equivalente à une tour de contrôle dans l'aérien, la CCR permet dans un lieu unique le pilotage des postes d'aiguillages de larges secteurs géographiques. Elle permettra une meilleure réactivité dans le traitement opérationnel des incidents d'exploitation. D'un coût de 875 millions d'euros, la CCR Hauts-de-France est financée en totalité par SNCF Réseau et sera mise en service entre 2021 et 2032.

Le complexe ferroviaire de Creil, sera piloté par la CCR Paris Nord à compter de la fin d'année 2019.

**4 831**  
collaborateurs/trices  
(8,8%\*)

**2 862 km**  
de ligne (9,7%\*)

**1 800**  
passages à niveau  
(12%\*)

**363**  
gares  
et points d'arrêt  
(11,9%\*)

**516 M€**  
investis sur le réseau  
en 2018

**180**  
installations terminales  
embranchées (13%\*)

**2 147**  
trains qui circulent  
quotidiennement  
sur le réseau (14,3%\*)

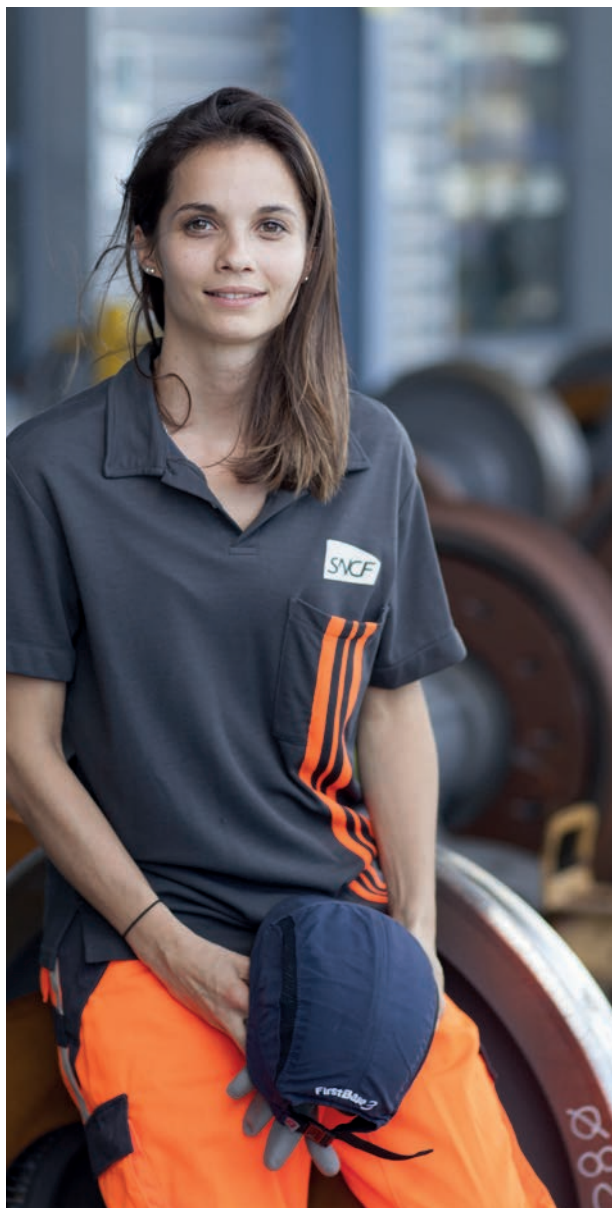
**277 525**  
voyageurs / jour

**14**  
entreprises ferroviaires  
circulant sur le réseau

**2**  
trains touristiques  
circulant sur le réseau

\* part régionale relative aux données nationales

# L'EMPLOI ET LA FORMATION



**Sa présence historique au cœur des bassins d'emplois et des quartiers incite SNCF à mener une véritable politique en faveur de l'emploi et de l'insertion professionnelle, en relation avec les services départementaux d'insertion. Elle concourt également à différentes actions en matière de formation et d'information.**

## **Une politique d'embauche active**

SNCF se classe 2<sup>e</sup> au palmarès des entreprises qui recrutent en France en 2018. SNCF s'engage à promouvoir l'égalité des chances et la diversité sur tous les plans : diversité des profils, des origines et des parcours et également la féminisation de ses métiers. SNCF compte près de 6 630 personnes en situation de handicap et a réaffirmé ses ambitions de recrutement dans le nouvel accord Handicap signé. Pour ce qui est de l'insertion des jeunes, SNCF poursuit ses actions pour aller au-devant des jeunes avec notamment les « RdV Égalité & Compétences ».

## **Au service des bassins d'emplois**

La filiale SNCF Développement, créée en janvier 2011, aide à la redynamisation de ces territoires fragilisés, accompagne les salariés dans leur projet de création d'entreprise et stimule les synergies entre filiales pour le maintien de l'emploi.

## **Formation et alternance**

Avec 6 800 alternants en 2018, SNCF est un acteur majeur des formations en alternance. 40 M€ sont versés au titre de la taxe d'apprentissage (Conseil régional et CFA) et 28 M€ sont affectés aux dispositifs en professionnalisation.

## SNCF ACTEUR POUR L'EMPLOI

13707 personnes travaillent au sein du groupe public ferroviaire SNCF sur l'ensemble de la Région Hauts-de-France, ce qui en fait l'un de ses premiers employeurs. En 2018, SNCF a recruté 329 personnes en CDI et employé 356 jeunes en contrat d'apprentissage en alternance et de professionnalisation. En 2018, SNCF Mobilités a signé la charte « Entreprises et Quartiers » avec la Préfecture du Nord. À travers cette charte, SNCF s'engage pour 2 ans en faveur des quartiers prioritaires. Lever les freins à l'embauche, améliorer les parcours d'insertion et faciliter l'accès à l'emploi des habitants des quartiers prioritaires de la politique de la ville sont les objectifs communs de l'État et des entreprises ayant signé cette convention dans une démarche de responsabilité sociétale.

## TRAVAILLEURS ET HANDICAP

Sur la région, SNCF Mobilités emploie 314 salariés reconnus en qualité de travailleurs handicapés. Elle réalise auprès des salariés un travail d'animation tout au long de l'année pour expliquer les dispositions de l'accord « travailleurs handicapés » et les actions mises en œuvre.

## ÉGALITÉ DES CHANCES

SNCF développe historiquement une politique d'emploi basée sur la promotion de l'égalité des chances

et de lutte contre toutes les formes de discriminations. En 2006, SNCF signe un accord pour la Mixité et l'Égalité entre les femmes et les hommes qu'elle applique depuis en féminisant ses recrutements et veillant à assurer l'égalité dans les parcours professionnels. C'est dans ce cadre notamment qu'en 2018, 640 lycéennes et étudiantes ont été organisées, pour la 5<sup>e</sup> année consécutive, des rencontres spécifiques « Girl's Day » offrant à des jeunes femmes étudiant dans les écoles ou lycées de notre région, l'opportunité de découvrir des métiers trop habituellement considérés comme masculins. 640 lycéennes et étudiantes y ont participé.

## SNCF AU FÉMININ

L'entreprise a lancé en 2012 son réseau « SNCF au Féminin », qui se positionne aujourd'hui comme le plus grand réseau féminin d'entreprises en France avec 7000 membres, dont 220 en Hauts-de-France. Porteur de changement et d'innovation au sein du groupe SNCF, il œuvre pour l'égalité professionnelle femmes-hommes, pour la promotion d'une représentation équilibrée des femmes dans tous les métiers, pour l'accession de femmes aux postes à responsabilité et pour un meilleur équilibre vie professionnelle-vie personnelle de tous. SNCF au Féminin est également un partenaire privilégié des institutions, services de l'État et autres réseaux d'entreprises pour mener des actions conjointes et faire émerger des pratiques nouvelles ensemble.

## En Hauts-de-France Périmètre Groupe Public Ferroviaire

**13 707** agents

**356** contrats  
d'apprentissage et de  
professionnalisation

**228**  
aménagements  
de postes réalisés  
en 2018 en faveur  
des personnes en  
situation de handicap

**329**  
recrutements  
en CDI en 2018





# L'ENGAGEMENT SOCIÉTAL



**L'un des enjeux de la politique RSE\* du groupe SNCF est de contribuer à la cohésion sociale et au dynamisme des territoires.**

L'engagement social de SNCF passe par des démarches d'accompagnement des publics en difficulté, de soutien à l'emploi en lien avec ses activités dans toutes les régions où le Groupe est présent.

SNCF :

- s'engage dans la prévention et l'éducation, au travers du programme pédagogique « Voyageurs & citoyens » ;
- agit pour les personnes fragiles en confiant des travaux aux associations d'insertion locales ;
- contribue à l'économie locale et au respect des règles de « bien vivre ensemble ».

Avec la Fondation SNCF, des actions de mécénat prolongent les actions sociales au cœur des territoires et bénéficient au tissu associatif local.

[www.fondation-sncf.org](http://www.fondation-sncf.org)

\* Responsabilité sociale de l'Entreprise

---

**220 000**  
élèves sensibilisés par an

+ de **100**  
chantiers d'insertion par an

---

## DES INTERVENTIONS EN MILIEU SCOLAIRE

SNCF agit pour prévenir les accidents de personnes, réduire les incivilités et limiter les actes de malveillance. Il diffuse, dans les établissements scolaires, des messages de prévention des risques ferroviaires et de comportement citoyen dans le cadre de son programme « Voyageurs et citoyens » par le biais d'Interventions en Milieu Scolaire (IMS) soutenues par le ministère de l'Éducation Nationale. Le but est de sensibiliser en priorité les jeunes fréquentant les établissements scolaires situés près des voies ferrées, mais aussi ceux dont les élèves sont des usagers du train. Les IMS sont également réalisées

à la demande des établissements (préparation d'un voyage scolaire en train par exemple). Les objectifs pédagogiques sont simples : sensibiliser à la sécurité dans les emprises ferroviaires et au respect d'autrui dans les trains. En 2016, la thématique « lutte contre le harcèlement dans les transports » a été intégrée à notre programme pédagogique d'intervention, en partenariat avec le ministère de l'Enfance, des Familles et des Droits des Femmes. Spécialité régionale, la prévention en Hauts-de-France c'est aussi éduquer les élèves à la citoyenneté grâce aux manifestations organisées par les collectivités locales de la région (Amiens, Boulogne, Maubeuge, Douai...).

Au cours de l'année scolaire 2017-2018, 70 agents SNCF ont sensibilisé 24 898 jeunes lors de 1211 interventions.

## L'ORGANISATION DE CHANTIERS DE TRAVAIL D'INTÉRÊT GÉNÉRAL (TIG), DE MESURES DE RÉPARATION PÉNALE ET STAGES DE CITOYENNETÉ

Partenaire du ministère de la Justice, et dans le cadre de conventions avec le SPIP (Service Pénitentiaire d'Insertion et de Probation) et la PJJ (Protection Judiciaire de la Jeunesse), SNCF Mobilités s'est engagé dans la lutte contre la récidive. Il propose, en substitution à des peines d'emprisonnement, des travaux (peintures, administratifs, logistiques...). Ainsi en 2018, 3 personnes ont été accueillies en TIG au sein de la Direction Régionale et des Établissements de la région. SNCF a également animé 5 stages de citoyenneté.

## LA PRISE EN CHARGE DE L'ERRANCE EN GARE

SNCF concilie qualité de service et solidarité. Il met en œuvre des dispositifs de prise en charge des personnes en errance dans les gares, avec les institutions publiques et des associations spécialisées. Dans ce cadre, SNCF Mobilités a conclu des partenariats avec des associations qui viennent



en soutien des sans-abri et réalisent des maraudes dans nos gares. 6 conventions ont été signées en Hauts-de-France avec : l'ABEJ (Association Baptiste pour l'Entraide et la Jeunesse) dans les gares de Lille Flandres et Europe, CAO 59 Flandres à Dunkerque, CAO 59 Sud à Douai, Cambrai, Valenciennes, Maubeuge, UDAUS 80 et Le Mail à Amiens et SAMU social Oise à Beauvais.



## LES ACHATS RESPONSABLES SNCF EN HAUTS-DE-FRANCE

SNCF soutient le développement économique et social local grâce aux achats réalisés auprès de 1495 entreprises de la région pour un montant de 1095 M€. Elle a également réalisé 2,8 M€ d'achats auprès des entreprises du secteur social et solidaire (hors chantiers d'insertion).

## LES CHANTIERS D'INSERTION

### Démarche d'Amélioration de la Qualité (DAQ)

Les chantiers d'insertion permettent à des jeunes sans qualification et des chômeurs de longue durée de travailler, sur une période de 6 à 18 mois, à l'entretien des espaces ferroviaires, tout en se formant. Les chantiers confiés dans ce cadre par SNCF ont permis la création de plusieurs dizaines d'emplois aidés et autant de formations qualifiantes pour ces personnes en difficulté afin qu'elles puissent réintégrer le monde du travail.

En Hauts-de-France, notre politique d'engagement sociétal se traduit par la mise en œuvre de chantiers qui ont permis de revitaliser 210 gares et haltes ferroviaires : des travaux de peinture, de petite maçonnerie, de débroussaillage et d'enlèvement d'encombrants.



## LA FONDATION SNCF

En 2018, quatre dispositifs sont mis en œuvre en Hauts-de-France :

- **les « Coups de Cœur Solidaires »** qui accordent un parrainage financier à des associations dont fait partie un cheminot actif et qui agissent en faveur de personnes en difficultés ;
- **l'appel à projets « Apprendre pour grandir »** qui aide les associations luttant contre l'illettrisme ;
- **l'appel à projets « Faire ensemble »** qui finance des actions en faveur de l'intergénérationnel, de la mixité valide/non valide, du culturel, etc. (non reconduit en 2019).
- **le « Mécénat Régional »** auprès d'associations favorisant :
  - la prévention de l'illettrisme,
  - le vivre ensemble et la citoyenneté,
  - l'accès à la culture.

## VERS LA MAÎTRISE DES RISQUES ENVIRONNEMENTAUX

La question environnementale est au cœur des enjeux de développement durable au même titre que l'engagement sociétal et le développement économique, à ceci près que son cadre juridique est beaucoup plus contraint.





Cette situation confère donc aux enjeux et aux risques encourus une autre dimension, celle de l'innovation et celle du respect des décrets et des lois.

SNCF Hauts-de-France, par un management fort, implique pleinement tous les niveaux de l'entreprise et agit sur toutes les composantes environnementales (eau, air, bruit, paysage, sol, déchets etc.), tout en contribuant à la performance globale de l'entreprise, en maintenant un haut niveau de sécurité et en assurant la traçabilité de ses process. Concrètement, chacun des sites industriels de maintenance du territoire est aujourd'hui certifié ISO 14001. Plus largement, l'entreprise s'est inscrite dans une démarche innovante de tri et de valorisation des déchets via des filières adaptées, dans une

stratégie de gestion de l'eau afin de limiter son impact sur les ressources et s'est engagée dans une politique de l'économie circulaire sur l'ensemble du territoire. De même, elle généralise la mise en place de process d'amélioration continue de la performance environnementale et développe la mise en place de bilans carbone.

Aussi, tout au long de l'année, des campagnes de sensibilisation aux économies d'énergie sont menées, des chantiers de re-végétalisation sont organisés via des chantiers d'insertion, un plan de déplacement entreprise (PDE) sensibilise les personnels à l'utilisation des transports collectifs ou modes doux dans leurs déplacements quotidiens, professionnels ou privés.

## En Hauts-de-France

« Coups de Cœur Solidaires »,  
29 projets soutenus :  
**48 000 €**

« Apprendre pour grandir »,  
11 projets soutenus :  
**33 200 €**

« Faire ensemble »,  
7 projets soutenus :  
**28 000 €**

Mécénat régional,  
9 projets soutenus :  
**50 000 €**

**5 établissements certifiés ISO 14001**

# ASSURER LA TRANQUILLITÉ DES VOYAGEURS



## SÛRETÉ, PRÉVENTION ET LUTTE CONTRE LES INCIVILITÉS

L'environnement ferroviaire étant par nature ouvert au public, il se trouve confronté à de nombreux risques : agressions physiques ou verbales à l'encontre des clients ou des personnels, dégradations de matériels, vols de métaux, tentatives d'intrusion, fraude... Ce large spectre couvre une multitude d'actes, de la délinquance au terrorisme.

Protéger les voyageurs et les personnels, sécuriser l'exploitation ferroviaire, préserver la régularité des circulations et participer à la lutte anti-fraude, tel est le métier de la Sûreté Ferroviaire. Elle concourt ainsi activement à la tranquillité du transport grâce aux efforts humains, techniques et financiers déployés sur ses réseaux.

Plaçant les partenariats au cœur de nos dispositifs, l'efficacité de notre système de sûreté repose sur une étroite collaboration avec nos différents partenaires, les forces de l'ordre et nos interlocuteurs institutionnels pour construire ensemble une sûreté coproduite.

La Sûreté Ferroviaire s'investit par ailleurs avec les élus locaux dans les Conseils Locaux de Sécurité et de Prévention de la Délinquance (CLSPD).

## LA DIRECTION DE ZONE SÛRETÉ NORD

**Assurer la sûreté de plusieurs milliers de voyageurs et du patrimoine de l'entreprise, telle est la mission de la DZS Nord.**

La Direction de Zone Sûreté Nord met en place, chaque jour, de nombreux moyens afin de garantir la sûreté des voyageurs, du personnel SNCF et du patrimoine de l'entreprise. Le territoire est découpé en 3 agences : Nord, Pas-de-Calais et Picardie. 237 agents sont répartis sur les 11 sites : Lille, Valenciennes, Aulnoye-Aymeries, Hazebrouck, Calais, Lens, Arras, Amiens, Tergnier, Creil et Beauvais. Des opérateurs gèrent en permanence la table délocalisée PCNS (Poste de Commandement National Sûreté) afin de coordonner les interventions sûreté. Des moyens technologiques

viennent aiguiller le travail des agents. Ainsi, 20 gares et 106 rames sont sous vidéosurveillance. La Direction de Zone Sûreté Nord dispose de 3 équipes cynophiles : une avec un chien spécialisé dans la détection d'explosifs et deux avec chiens de défense pouvant être utilisés dans la recherche d'individus. Afin d'appuyer ses missions, la DZS Nord peut compter sur ses partenaires : la police nationale, la gendarmerie nationale, le SISTC, la BCF, les douanes et bien d'autres. La DZS Nord s'engage dans 44 CLSPD et CISPD afin de mener des actions de sécurisation des gares.



---

**Au niveau national :**

**2 800**  
**agents**  
**de la Sûreté**  
**Ferroviaire,**

tous formés, assermentés,  
agrés et armés

**40 900**  
**caméras dans les**  
**gares et les trains**

**1** dispositif de  
**numéros d'alerte,**  
**31 17**  
utilisable 24/24h et 7/7j,  
**et 31 177**  
par SMS

---

# UN IMPORTANT PATRIMOINE FONCIER RÉPARTI SUR TOUT LE TERRITOIRE



**SNCF Immobilier assure la gestion et la valorisation des biens fonciers et immobiliers des différentes entités du groupe.**

Dans les territoires, SNCF Immobilier, organisée autour de ses 7 directions immobilières et de sa filiale ICF Habitat, a pour mission :

- la gestion et l'optimisation du parc industriel ferroviaire tertiaire et social,
- l'aménagement et la valorisation des biens fonciers et immobiliers non utiles au système ferroviaire avec notamment sa filiale Espaces ferroviaires,
- le développement d'une offre de logement accessible à tous, à proximité des réseaux de transport avec sa filiale ICF Habitat (4 Entreprises Sociales pour l'Habitat, opérateur du logement et bailleur social, et ICF Habitat Novedis, société de gestion de logements à loyers libres).



Les Directions Immobilières Territoriales (DIT) mettent à disposition des activités du Groupe SNCF des espaces et installations performantes, à des conditions économiques optimisées. Elles visent à optimiser le parc tertiaire, social et industriel des différentes activités du Groupe pour contribuer à leur performance économique, industrielle et sociale. Elles adaptent les besoins immobiliers de ses clients internes dans une recherche globale de valorisation des actifs et d'innovation énergétique.

---

**12 M**  
**de m<sup>2</sup> de bâtiments**  
industriels et tertiaires d'activités  
sociales

**1 500**  
**nouveaux logements**  
livrés en moyenne chaque année  
entre 2016 et 2018

**20 000 ha**  
**de foncier**  
dont 2 000 ha urbanisables

**1 200**  
**logements réhabilités**  
en moyenne chaque année  
entre 2016 et 2018

Près de  
**100 000**  
**logements**  
dont 90% de logements sociaux

+ de **600**  
**collaborateurs**  
(+ 1 610 salariés ICF Habitat)

**450 M€**  
**/an de contribution**  
au cash-flow du groupe SNCF

---



## LES GRANDS PROJETS DE LA DIT NORD À HORIZON 4 ANS

- **Hellemmes** : construction d'un bâtiment de maintenance du matériel roulant sur une durée de 11 mois, investissement de 29,7 M€
- **Tergnier** : construction d'un bâtiment de maintenance des essieux et optimisation des process, investissement de 21 M€
- **Moulin-Neuf** : réalisation d'un schéma directeur à horizon 2021, investissement d'environ 14 M€

SNCF Immobilier est par ailleurs pleinement engagé dans le programme « Action Cœur de Ville », notamment :

- **Saint-Omer** : cession de 2,6 ha au profit de la communauté d'Agglomération pour l'achèvement du projet urbain autour du pôle gare de Saint-Omer.
- **Arras** : réorganisation des activités SNCF sur les 42 000m<sup>2</sup> de la Cour de la Petite vitesse pour permettre l'agrandissement du parking client et l'accueil de nouveaux services de l'État.

La DIT Nord (449, avenue Willy Brandt - 59 777 Euralille)

est l'entité territoriale compétente de SNCF Immobilier en Hauts-de-France. Elle dispose, pour la région, d'une antenne à Amiens (29, rue Riolan).

## ICF HABITAT NORD-EST

ICF Habitat Nord-Est est une Entreprise Sociale pour l'Habitat, filiale d'ICF Habitat, gérant un parc locatif de plus de 18 000 logements sur le nord et l'est de la France. Elle a pour mission de répondre au besoin de logement social de l'État, des collectivités locales et des salariés de SNCF via le 1 % patronal. Au quotidien, l'entreprise mène une politique active de rénovation et de construction conciliant performance énergétique et agrément de vie. Pour satisfaire ses clients, ICF Habitat Nord-Est a choisi de rester au plus près des attentes en s'appuyant sur un réseau de proximité assuré par 4 agences décentralisées (Amiens, Lille, Lens, Metz), 2 délégations territoriales (Strasbourg et Reims), des points d'accueil au cœur du patrimoine et près de 190 collaborateurs. Les 3 agences ICF Habitat Nord-Est en Hauts-de-France :

**Agence ICF Habitat Flandres Hainaut** :  
84, boulevard Carnot  
59 000 Lille  
Tél. : 03 20 06 95 80

Email : icfnordest.flandres-hainaut@icfhabitat.fr

**Agence ICF Habitat Artois** :  
31, rue Jean Letienne BP 9  
62 301 Lens Cedex  
Tél. : 03 21 77 36 36  
Email : icf.artois@icfhabitat.fr

**Agence Picardie-Champagne-Ardenne** :  
21, rue de la République  
80 000 Amiens  
Tél. : 03 22 80 05 05  
Email : icf.picardie@icfhabitat.fr

## LE RENOUVELLEMENT DES CITÉS CHEMINOTES

Édifiées en 1920 par SNCF, les cités cheminotes sont un patrimoine historique de valeur qu'ICF Habitat Nord-Est souhaite préserver. En 2017, la requalification de 13 cités cheminotes, sur les 21 existantes, a été achevée. En moins d'une décennie, la société aura ainsi mené à bien un gigantesque chantier de transformation et revitalisation de ces quartiers en conjuguant réhabilitation, démolition, construction neuve, vente et acquisition. Dans les Hauts-de-France, c'est près d'une dizaine de cités cheminotes qui ont été requalifiées, dont notamment celle de Lomme (59) où 80 logements neufs viendront compléter le programme existant d'ici 2021.

## L'HABITAT, LEVIER DE LA TRANSFORMATION DES QUARTIERS

Sur le territoire des Hauts-de-France, ICF Habitat Nord-Est participe aux côtés des collectivités locales à la transformation des quartiers en menant des projets de renouvellement urbain qui conjuguent réhabilitation, construction neuve, vente aux occupants et résidentialisation. Avec pour objectifs d'améliorer le confort d'usage et de réduire les charges, ces opérations immobilières visent la certification de la performance énergétique : NF Démarche Haute Qualité Environnementale (HQE), Bâtiments Basse Consommation (BBC), ou démarches à énergie zéro (E=0) telles que EnergieSprong (voir ci-contre).

## UNE OFFRE ADAPTÉE AUX TERRITOIRES

ICF Habitat Nord-Est inscrit sa politique dans celle des collectivités locales en apportant

des solutions d'habitat social innovantes et performantes. À Lille, ICF Habitat Nord-Est intervient sur un îlot de 100 logements dans le cadre de l'aménagement de la ZAC Saint-Sauveur, confié à la SPL Euralille. Le projet vise, d'ici 2022, à faire de cette friche urbaine un nouveau quartier de centre-ville composé à la fois de logements, de bureaux, de commerces et d'équipements publics. À Longueau (80), ICF Habitat Nord-Est, avec l'appui financier de l'Union Européenne, a mené en 2018 l'un des deux projets pilotes français de « rénovation à énergie zéro » selon la démarche EnergieSprong E=0. Douze maisons individuelles de la cité cheminote ont ainsi été rénovées et sont désormais autonomes en énergie ; le programme garantit cette performance énergétique sur 30 ans. Autre bénéfice : le surcoût engendré par les travaux est en partie financé par la revente d'énergie renouvelable et la réduction des dépenses énergétiques.



## Le patrimoine ICF Habitat en région Hauts-de-France

Agence Artois  
**4 567**

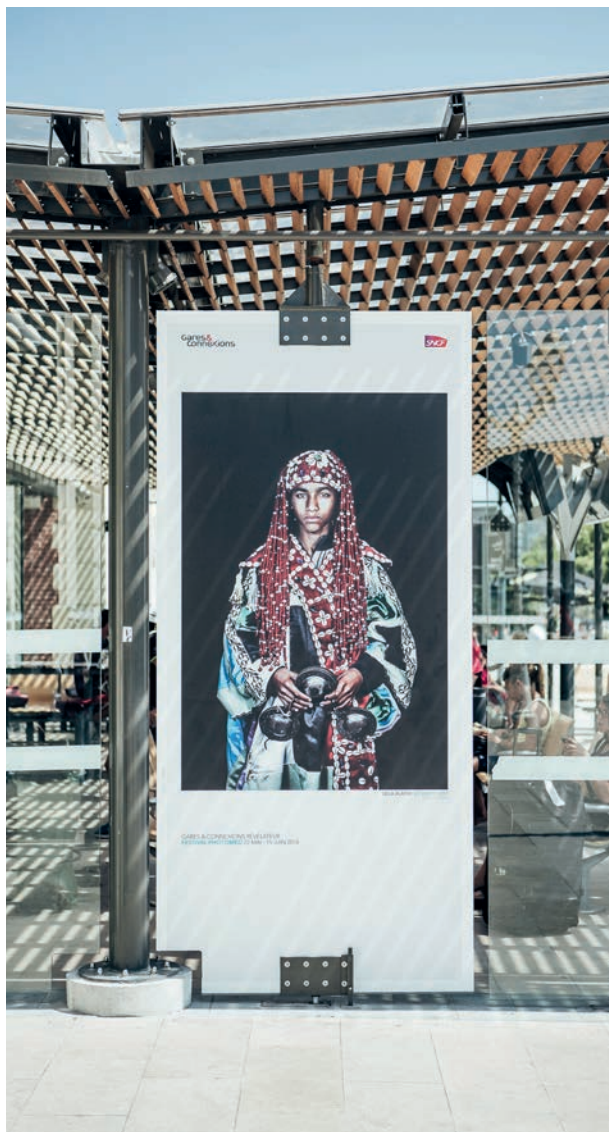
Agence Picardie-  
Champagne-  
Ardenne  
**3 017**

Agence  
Flandres-Hainaut  
**3 939**

Total  
**11 523**  
logements

et 308 logements  
à loyers libres  
gérés par ICF  
Habitat Novedis

# LA PROMOTION DES TERRITOIRES ET LES PARTENARIATS CULTURELS



**Chaque année, ce sont plusieurs dizaines de partenariats externes qui sont menés partout en France.**

Via ces partenariats, SNCF accompagne les collectivités dans la promotion de manifestations ou d'événements majeurs, permettant de renforcer l'attractivité des territoires qui les accueillent. Pour cela, il met notamment en place, auprès des voyageurs, des animations et des rencontres dans les gares et à bord des trains avec le concours de la branche Gares & Connexions et des transporteurs SNCF.

SNCF assure également la promotion de ces événements à travers différents supports ou canaux d'information, internes comme externes. Il relaye enfin ces événements auprès de ses interlocuteurs habituels au sein de la presse quotidienne régionale, en vue de leur assurer une exposition optimale.



En 2018, SNCF a établi de nombreux partenariats avec les acteurs touristiques de la région comme le Louvre-Lens ou Nausicaá... et a accompagné des événements régionaux comme le Salon Tourissima, le Salon des métiers et celui des Étudiants, l'Enduropale du Touquet, le Carnaval de Dunkerque et d'autres événements tels que la Route du Louvre.

## L'OPÉRATION éTER

L'opération permet aux habitants de profiter des Hauts-de-France tout l'été. Pour 2€, la Région offre un aller-retour en TER vers plus de 50 destinations. Au programme : 4 week-ends Mer, 3 jours Nature et les journées Villes.

Au littoral et à la campagne, se sont ajoutées les villes : Boulogne, Calais, Dunkerque.

- Destination nature!
- Destination littoral!
- Destination villes!



## LE LOUVRE-LENS

Le Louvre-Lens est un tremplin pour le bassin minier et l'occasion d'en faire découvrir les richesses aux visiteurs.

Ainsi, depuis l'ouverture du Musée en 2012, SNCF s'engage aux côtés du Conseil Régional à favoriser l'accès en TER au Louvre-Lens. Le Pass Transport Louvre-Lens a donc été créé et permet de bénéficier de :

- 50% sur l'aller-retour en TER d'une gare de la région vers la gare de Lens ;
- 50% sur l'aller-retour en navette-bus de la gare de Lens au Louvre-Lens.

Sur présentation du Pass, l'entrée aux expositions temporaires est accordée au tarif réduit. Cette offre a été étendue à l'ensemble des Hauts-de-France au 1<sup>er</sup> semestre 2017.



## PACK TER + NAUSICAÁ

### Plongez vers le grand large avec le pack TER + Nausicaá!

Dans l'objectif de faire découvrir aux habitants de la région les attraits culturels du territoire, SNCF a imaginé un pack touristique avec le Centre National de la Mer, Nausicaá. Le « Pack TER + Nausicaá » regroupe dans une seule et même offre, l'aller-retour en train, la navette bus et l'entrée à Nausicaá.

## SNCF PARTENAIRE DU MAIN SQUARE FESTIVAL (MSF)

**L'événement rock de la région devenu national!** Ce partenariat permet aux jeunes de voyager en toute sécurité et de désengorger

la route les soirs de concerts. SNCF Hauts-de-France met en place une tarification spéciale et ajoute des trains spéciaux entre Lille, Douai et Arras chaque soir. En 14 ans, plus d'1 million de visiteurs sont ainsi venus applaudir des artistes nationaux et internationaux comme M, Coldplay, System of a Down, Major Lazer, Radiohead, Prince, Metallica, Stromae, Muse, Depeche Mode... et TER était là!

## FESTIVAL SERIES MANIA

En 2018, SNCF était partenaire du **Festival Séries Mania**, événement international entièrement consacré aux séries. Pour sa 9<sup>e</sup> édition, le festival s'est implanté à Lille, territoire à l'identité culturelle forte. L'ambition de ce festival est on ne peut plus claire : installer

cette manifestation comme le festival international de référence dans le domaine des séries en Europe. Pour ce faire, la programmation 2018 était des plus riches avec, notamment, une compétition officielle regroupant 10 séries internationales, des avant-premières, une compétition française, une fan zone ou encore le Best of USA. En outre, de nombreuses stars étaient présentes, pour le plus grand bonheur des fans.

## LE MAPPING FESTIVAL

À l'occasion des journées européennes du patrimoine 2018, SNCF s'est associée à la Ville de Lille, à CITEOS et à l'association « Les rencontres audiovisuelles » pour accueillir le 15 et 16 septembre 2018, l'événement public et gratuit « Mapping



Contest 2018 » sur la façade d'édifices lillois. Cet événement avait pour objectif de rendre accessible l'art audiovisuel et numérique au grand public.

## MAISON DE LA CULTURE D'AMIENS

SNCF apporte son soutien à La Maison de la Culture d'Amiens et offre aux usagers du TER des places pour découvrir des spectacles de danse, des pièces de théâtre ou encore des concerts. Un engagement de SNCF dans l'accès à la culture pour tous.

## LE FESTIVAL DE L'OISEAU

Chaque année, SNCF accompagne le Festival de l'Oiseau et de la Nature, événement incontournable de

la Baie de Somme, classée parmi les plus belles baies du monde. Riche de plus de 400 sorties nature, de rencontres, de débats, de spectacles, d'expositions, la 28<sup>e</sup> édition du plus grand festival nature de France consolide l'identité du territoire et valoriser la richesse environnementale et la diversité des espaces naturels de la Baie de Somme auprès de plus de 43000 festivaliers.

## LE FESTIVAL DE LA BD D'AMIENS

Les rendez-vous de la BD d'Amiens sont devenus un événement incontournable dans le monde du 9<sup>e</sup> art. Nouvellement installée dans la halle Freyssinet près de la gare, la 23<sup>e</sup> édition du festival a pris une nouvelle dimension.

SNCF a soutenu, cette année encore ce formidable élan de culture populaire où le Prix SNCF du Polar et Philippine LOMAR, l'héroïne locale des Editions de La Gouttière menant une enquête en gare, y ont pris toute leur place.

## SALON DU LIVRE D'ABBEVILLE

Lectures à bord, animation en gare et jeu-concours auprès des abonnés ont donné aux usagers du TER Hauts-de-France un avant-goût du Salon du livre d'Abbeville qui s'est déroulé les 17 et 18 mars 2018. Les lauréats ont pu faire dédicacer par les auteurs présents sur le salon les ouvrages mis en jeu. Un nouveau soutien apporté au développement de la culture pour tous.







## CONTACTS

---

SNCF MOBILITÉS  
DIRECTION DES RELATIONS TERRITORIALES ET DE LA COMMUNICATION  
TER HAUTS-DE-FRANCE

449, rue Willy Brandt  
59777 Euralille  
Tél. : +33 (0)3 62 13 50 02

---

SNCF RÉSEAU  
PÔLE DES RELATIONS EXTÉRIEURES,  
DE LA COMMUNICATION ET DE LA CONCERTATION

100, boulevard de Turin  
Tour de Lille  
59777 Euralille  
Tél. : +33 (0)3 59 52 95 66



**SNCF - Secrétariat Général**  
**2 place aux Étoiles - 93633 La Plaine Saint-Denis Cedex**  
**Photos : SNCF médiathèque, SNCF Réseau**  
**Conception et réalisation : Agence 90c**  
**Juillet 2019**

